

# PROPUESTA DISEÑO MUSEOGRÁFICO

# SALA DE EXPOSICIÓN

Reparación sala.

MURO 1: retirar puerta, retirar estufa.

MURO 2: fabricar tabique sobre ventanal a la calle.

MURO 4: retirar puertas, fabricar tabique en umbral baño (evaluar clausura).

Retirar alfombra piso y restaurar parquet o instalar piso flotante como en salas contiguas.

Pintar todos los muros y cielo (blanco, gris y verde según propuesta).

Instalar iluminación (cinta led en perímetro del cielo).

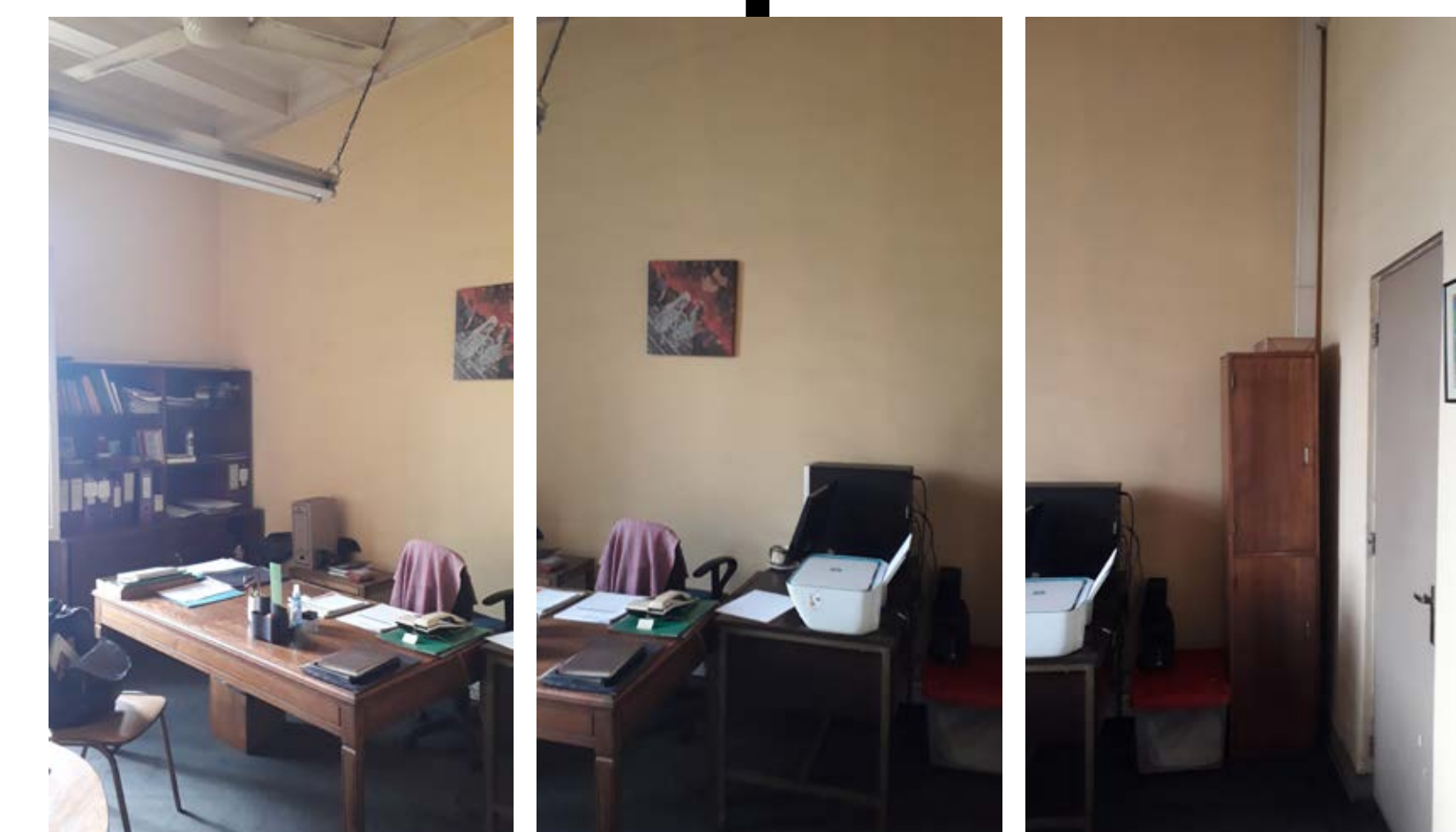
Digitalización en altura resolución de todos los archivos indicados en el guión para su reproducción facsimilar.

PRESUPUESTO: \$ 6.000.000 + iva

MURO 2

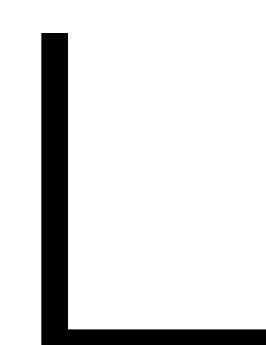
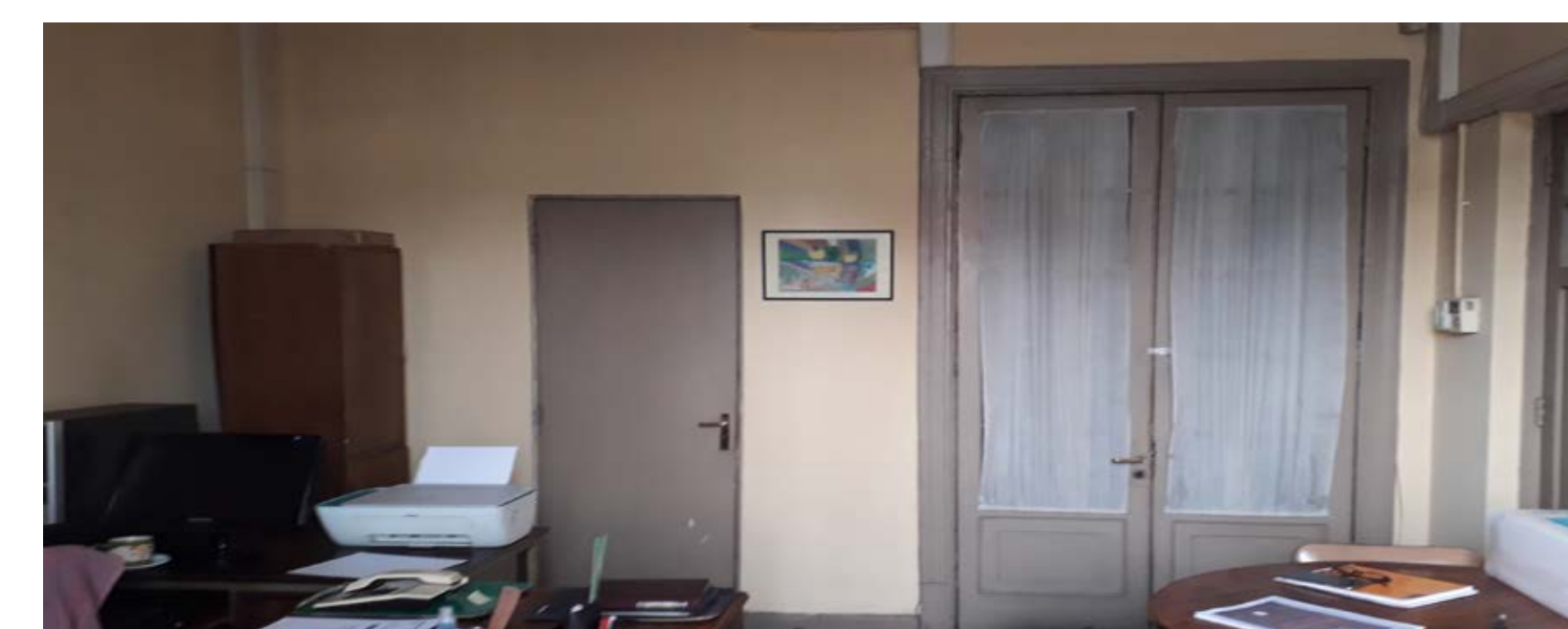


MURO 1



MURO 3

MURO 4



ZONIFICACIÓN TEMÁTICA

UN CASO ESPECIAL

FASIC EN VALPARAÍSO

“IMPOSIBLE ESTUDIAR  
SIN LA BECA DE FASIC”

APOYO PARA REHACER LA VIDA

APOYO INTERNACIONAL

ÁREA DE ESTUDIOS Y COMUNICACIÓN



# PROPUESTA MUSEOGRÁFICA MURO 1: + APOYO PARA REHACER LA VIDA

Textos a muro en plotter de corte mate:

- gris (títulos)
- negro (párrafos introductorios)

Textos contenido / cédulas de archivo: impresión en adhesivo sobre trovicel 3mm, separado con madera 1cm, montado con doble contacto.

Fotografías y documentos idem producción de textos contenido.

Tablet / pantalla reproducción documental.

Instalación eléctrica.

Audio dirigido (evaluar posibilidades según criterios de seguridad -pandemia y otros-).

## APOYO PARA REHACER LA VIDA

El Programa Médico Psiquiátrico (PMS) estuvo enfocado en la ayuda a las personas dañadas por experiencias traumáticas y por la violencia represiva del estado, es decir, quienes sufrieron la tortura, la detención, la muerte o la desaparición de algún familiar. El objetivo del programa era ayudarles a enfrentar el daño y a reparar sus heridas y pérdidas, apoyándoles en su derecho a rehacer sus vidas, a tener un hogar, una vida en familia y a permanecer en su país.

El equipo de PMSIC realizó a fines de los ochenta investigaciones sobre el uso de la música en el tratamiento de la depresión, la ansiedad y el estrés. Estas investigaciones se realizaron en el Hospital Psiquiátrico de la ciudad de Buenos Aires, en el marco de un convenio de colaboración con el Hospital Psiquiátrico de la ciudad de Buenos Aires.



Fotografía del momento de una sesión de la terapia de la música en el Hospital Psiquiátrico de la ciudad de Buenos Aires.

Este programa también ayudó a personas que padecían de alcoholismo, que habían sufrido un accidente cerebrovascular, que sufrían de depresión o que tenían problemas de salud mental. El programa se basó en el uso de la música como un recurso terapéutico para ayudar a las personas a enfrentar el daño y a reparar sus heridas y pérdidas.



Fotografía de una sesión de terapia de la música en el Hospital Psiquiátrico de la ciudad de Buenos Aires.

Una de las estrategias del programa fue el uso de la música como un recurso terapéutico para ayudar a las personas a enfrentar el daño y a reparar sus heridas y pérdidas. El programa se basó en el uso de la música como un recurso terapéutico para ayudar a las personas a enfrentar el daño y a reparar sus heridas y pérdidas.



Fotografía de una sesión de terapia de la música en el Hospital Psiquiátrico de la ciudad de Buenos Aires.



Fotografía de una sesión de terapia de la música en el Hospital Psiquiátrico de la ciudad de Buenos Aires.



Fotografía de una sesión de terapia de la música en el Hospital Psiquiátrico de la ciudad de Buenos Aires.

## Investigaciones para el desarrollo de un enfoque terapéutico

En 1985, el equipo de PMSIC realizó una serie de investigaciones sobre el uso de la música en el tratamiento de la depresión, la ansiedad y el estrés. Estas investigaciones se realizaron en el Hospital Psiquiátrico de la ciudad de Buenos Aires, en el marco de un convenio de colaboración con el Hospital Psiquiátrico de la ciudad de Buenos Aires.

Como parte de la línea de investigación, se llevaron a cabo talleres de música para personas con problemas de salud mental. Estos talleres se realizaron en el Hospital Psiquiátrico de la ciudad de Buenos Aires, en el marco de un convenio de colaboración con el Hospital Psiquiátrico de la ciudad de Buenos Aires.



# PROPUESTA MUSEOGRÁFICA MURO 2: + UN CASO ESPECIAL + FASIC EN VALPARAÍSO

Textos a muro en plotter de corte mate:

- gris (títulos)
- negro (párrafos introductorios)
- verde líneas detalles gráficos

Textos contenido / cédulas de archivo: impresión en adhesivo sobre trovicel 3mm, separado con madera 1cm, montado con doble contacto.

Fotografías y documentos idem producción de textos contenido.



### UN CASO ESPECIAL

En el contexto del Programa de Atención a Presos Políticos, fueron atendidos distintos casos especiales. Uno de ellos fue el de Victoria y Anatole, dos menores que en el año 1976 aparecieron en una plaza de juegos infantiles en Valparaíso.

¿Quiénes eran esa niña y ese niño? ¿Cómo llegaron ahí? Su historia era desconocida. recién en febrero de 1979 se pudo establecer su origen, cuando por casualidad una asistente social que trabajaba en el hogar de menores que les recibió viajó a Venezuela y conoció la campaña de búsqueda que realizaba la abuela, Angélica Cáceres, para recuperar a su nieto y su nieta que habían desaparecido tres años antes en Buenos Aires junto a su padre Mario Roger y a su madre Victoria Lucia.

El equipo de FASIC, a petición de CLAMOR y ACNUR, trabajó para acompañar y colaborar de forma legal, financiera y emocional en todo el proceso para aclarar el destino de Anatole y Victoria. Entre las actividades realizadas, se encargaron de ubicar al niño y a la niña, y entrar en contacto con los abogados para definir la sentencia del juicio pendiente de los padres adoptivos que solicitaban su tutela y legitimación. Se acompañó y orientó en el proceso burocrático pero también hubo un apoyo terapéutico a abuela, a su nieto y a su nieta.

Finalmente, la hermana y el hermano Julián Grisonas, que luego cambiaron sus apellidos a Larrabetti Váñez, continuaron viviendo con sus padres adoptivos en Valparaíso. Sigueron manteniendo vínculos con su familia biológica y viajando a Uruguay a visitarlos.

Al ser descubiertos fueron llevados a un hogar de menores en Playa Ancha y ahí estuvieron unos meses hasta que una familia porteña Larrabetti Váñez les adoptó.

### FASIC EN VALPARAÍSO

Una de las características de la oficina de FASIC en Valparaíso fue la silenciosa red de cooperación voluntaria y la solidaridad de profesionales, gente vinculada a las iglesias -opositoras a la dictadura- y personas anónimas. Por ejemplo, la atención gratuita de psicólogos y médicos, el despacho de recetas, los exámenes de laboratorio y la obtención de lentes ópticos fueron algunas de las actividades colaborativas de esta red además de la rápida ayuda a las personas que recuperaron su libertad, luego de haber estado presas, a través de estrategias para apalar la cesantía, entre otras. A todas esas personas, un reconocimiento por su trabajo.

FASIC fue un actor relevante en el proceso de reorganización poblacional en los cerros de Villa del Mar y de Valparaíso. Entregó apoyo técnico, profesional, económico y humanitario a los grupos y movimientos sociales de base que trabajaban en tiempos de dictadura, respetando y promoviendo su autonomía con un sentido político y comunitario.

En el año 1974, en el Cerro Escudilla, un grupo de amigos fundó la agrupación "Comunidad". Allí se reunían los vecinos para discutir y organizar un sistema de trabajo, salud, educación y otros servicios. En 1976, se creó el "Comité de Defensa y Defensa Social", que se encargó de organizar y controlar la vida comunitaria en el cerro, promoviendo la participación de todos los vecinos. Este grupo fue el precursor de la "Comunidad de Vecinos" que se creó en 1978.

En 1974, fue creada el Comité de Defensa Social de Escudilla, el grupo de amigos que se reunían para discutir y organizar un sistema de trabajo, salud, educación y otros servicios. En 1976, se creó el "Comité de Defensa y Defensa Social", que se encargó de organizar y controlar la vida comunitaria en el cerro, promoviendo la participación de todos los vecinos. Este grupo fue el precursor de la "Comunidad de Vecinos" que se creó en 1978.

En 1974, fue el año del grupo de Salud Comunitaria del Cerro de Escudilla. Este grupo se encargó de organizar y controlar la vida comunitaria en el cerro, promoviendo la participación de todos los vecinos. Este grupo fue el precursor de la "Comunidad de Vecinos" que se creó en 1978.

# PROPUESTA MUSEOGRÁFICA MURO 3: + “IMPOSIBLE ESTUDIAR SIN LA BECA DE FASIC” + APOYO INTERNACIONAL


Textos a muro en plotter de corte mate:

- gris (títulos)
- negro (párrafos introductorios)

Textos contenido / cédulas de archivo: impresión en adhesivo sobre trovicel 3mm, separado con madera 1cm, montado con doble contacto.

Fotografías y documentos idem producción de textos contenido.


Reemplazar nombres de países por lista de organizaciones señaladas en el guión.



Chica de Ricardo Echeverría. Foto tomada en la ciudad de Santiago, Chile en el año 1974. El edificio es un ejemplo de la arquitectura de la época. Fue diseñada por el arquitecto chileno Ricardo Echeverría y se encuentra en la calle Alameda, en la ciudad de Santiago.


## “IMPOSIBLE ESTUDIAR SIN LA BECA DE FASIC”

Las familias que habían sufrido los efectos directos de la represión, también habían tenido un fuerte deterioro en sus ingresos. La posibilidad de obtener un trabajo digno era prácticamente imposible, sumado a que muchas y muchos debieron abandonar sus estudios. Frente a esa necesidad, FASIC desarrolló programas de inserción social, con especial énfasis en la educación y en el trabajo, a través del otorgamiento de becas para realizar estudios técnicos, universitarios y en oficios. En lo laboral, se apoyó con el financiamiento para la generación de unidades productivas y/o de servicios.



APOYO INTERNACIONAL

Desde el mismo día del golpe civil militar, y a lo largo de todos los años de trabajo de FASIC y de las organizaciones que le antecedieron, el apoyo internacional ha sido fundamental. La colaboración entregada por organizaciones, embajadas, iglesias, redes comunitarias, sindicatos y personas específicas, que ha tenido diversas e inéditas formas ha permitido construir una verdadera red mundial de solidaridad.



# PROPUESTA MUSEOGRÁFICA MURO 4: + ÁREA DE ESTUDIOS Y COMUNICACIÓN

Textos a muro en plotter de corte mate:

- gris (títulos)
- negro (párrafos introductorios)

Mobiliario: repisa y banca de madera.

Digitalización y reproducción de documentos/libros: impresión en papel para uso de alto tráfico, encuadernado con corchetes centrales.

